

緊急救護技術員如何協助失智者

緊急救護前



初步接觸表達友善

您可以從前面接近他，並嘗試與失智者眼神接觸，或輕輕碰觸他的手臂，確保他注意到您。

向失智者表明專業身分

向他說明您是專業人士，將有助於您對失智者進行緊急治療。

必要時請求他人協助

失智者若言語表達有困難，可以請家屬、附近鄰里長或是鄰居協助回答。若是身旁無熟識失智者的人，您可以聯繫警方協助確認失智者身分。

需要緊急送醫時



給失智者說話的空間

與失智者對話時，避免輕易打斷他說話。若無法回想起內容，也不須勉強。

安撫失智者情緒

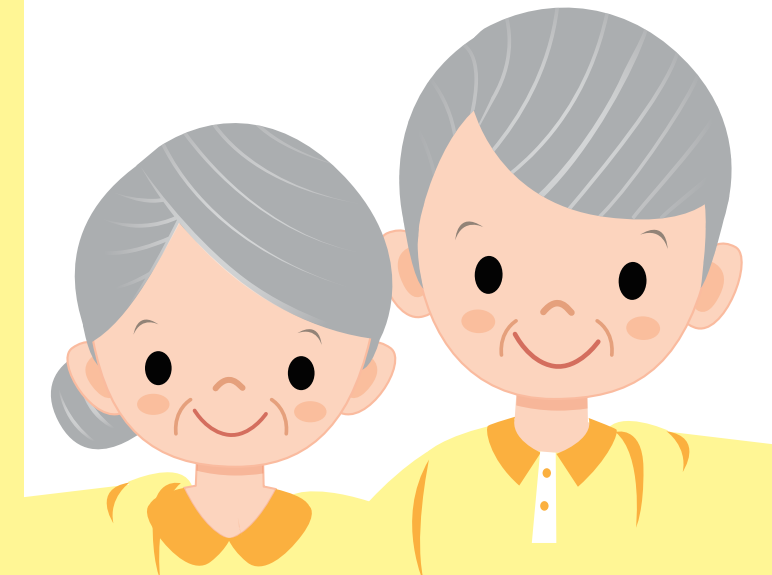
失智者不願意就醫時，需評估傷勢，必要時勸失智者就醫。

轉移注意力

傷口會造成不適，您可以轉移失智者注意力，避免誤觸傷口。

保持耐心

若失智者重覆詢問「我在哪」，您可以提醒失智者他正在救護車上或醫院內。



緊急救護技術員篇

失智友善組織



親愛的緊急救護技術員 (EMT)您知道嗎？

全球平均每3秒就增加一名失智人口，在台灣65歲以上約每12人就有一位是失智者。未來您急救的對象，有可能就是失智者。

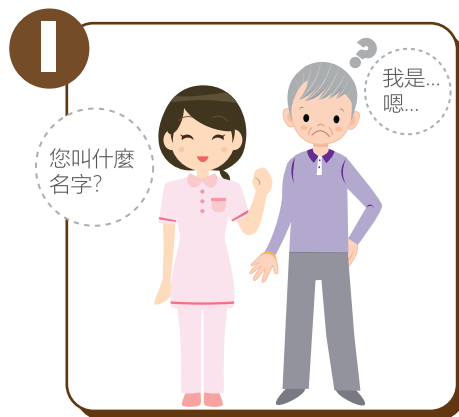
失智者在需要急救時會產生不同狀況。例如：說不清楚自己的名字等基本資料、認為自己沒受傷而不願意就醫等等...



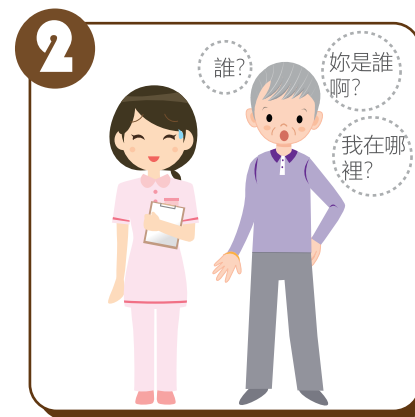
失智者遇到緊急事故時能更容易感到焦慮，若能同理失智者、接納他的行為表現，並適時給予友善協助，便能使急救更順利完成。

經費由菸品健康福利捐支應 廣告

失智者在緊急救護時常見狀況



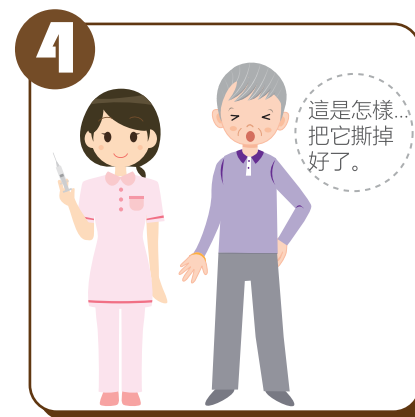
說不清楚自己的名字、住址、家屬等基本資料。



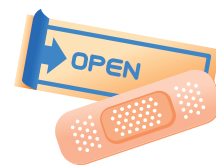
重覆言語，例如重覆詢問「你是誰？」
「我現在在哪裡？」



認為自己沒受傷，不願意就醫。



會因為好奇或是不舒服，而將包紮傷處的材料撕掉。



衛生福利部國民健康署
健康九九網站
health99.hpa.gov.tw



失智友善資源整合平台
dementiafriendly.hpa.gov.tw