

後可移除紗布，並觀察傷口情形。

(六) 治療後傷口可能會有疼痛的感覺，請您不用太緊張。但若疼痛持續加劇或它任何不適，則需告訴醫護人員，應密切觀察與處理。

四、出院須知

- (一) 飲食：均衡飲食，採新鮮、清淡、高纖食物為原則，禁飲酒。
- (二) 休息與活動：規律生活、不熬夜，依個人體力作適度活動。
- (三) 不亂服成藥、偏方草藥，以免增加肝臟負擔。

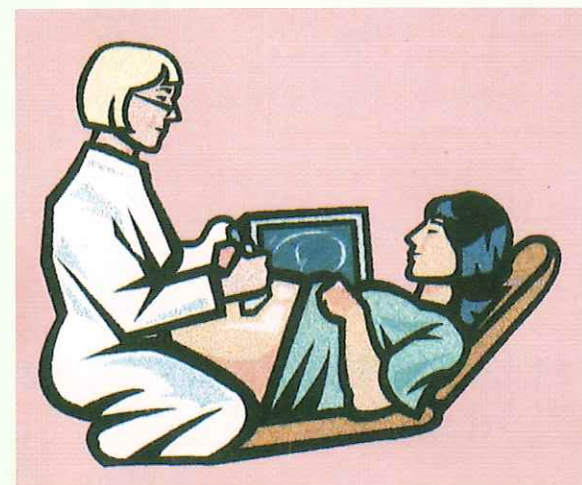
(四) 定期返診追蹤。

(五) 如有高燒不退、腹部劇痛等異常狀況時應立即就醫。



如有任何問題請打電話至
(02) 2875-7121 A121 病房
(02) 2875-7122 A122 病房
(02) 2875-7123 A123 病房
(02) 2875-7124 A124 病房
我們會竭誠為您服務！

熱射頻腫瘤 滅除術



臺北榮總胃腸肝膽科病房印製
中華民國一〇五年三月

一、什麼是熱射頻腫瘤滅除術？

在超音波或電腦斷層指引下，將治療探針穿過皮膚，插入腫瘤組織，將電流自探頭進入腫瘤組織產生熱能，使固定範圍內之腫瘤細胞凝固壞死，多用於肝癌的治療。



二、治療前準備

- (一) 血液常規及凝血功能之檢查。
- (二) 醫師會向您解釋治療目的、過

程及時間，並告知術後注意事項、常見的不適症狀，協助填寫治療同意書。

- (三) 治療前不需特別禁食（如特殊情况而需禁食，則需另行通知）。
- (四) 予靜脈輸液，維持管路通暢。
- (五) 送檢前請您先排空膀胱。
- (六) 攜帶病歷、申請單、5磅砂袋、中單並推床前往中正二樓放射線部。
- (七) 止痛藥物：執行治療前由放射線部醫護人員給予局部麻醉及止痛藥。

三、治療後注意事項

- (一) 返室後應平躺或側躺至少4小時，砂袋加壓2小時。
- (二) 依醫囑監測生命徵象，每15分鐘一次測2小時後再每30分鐘一次測2小時，以觀察有無出血徵象。
- (三) 觀察穿刺部位敷料有無滲血（少量傷口滲血是正常的，有出血不止的情形時，需立即通知醫師處理）。
- (四) 治療後可以喝水或進食，若不宜進食，會另行通知。
- (五) 保持傷口乾燥，24小時