

別以為不**肝**你的事！



A肝大不同!

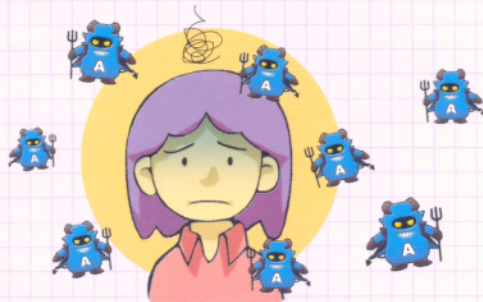
目前肝炎病毒主要有A、B、C、D、E型。各型肝炎的傳染途徑可是不盡相同的喔！A及E型肝炎傳染方式主要經由被污染的食物和飲水傳染；B、C、D型肝炎則藉由血液及體液傳染。

A肝大不同!

中文版

一、什麼是A型肝炎

A型肝炎病毒進入人體後造成肝細胞損傷的一種疾病，潛伏期為15~50天。病患在發病前的1~2週，因為大便內含有大量病毒，所以具有高度傳染性。在黃疸出現1週後，傳染性會逐漸降低；痊癒後因為體內產生抗體而具終生免疫。



二、A型肝炎是如何傳染的

主要是吃入受A型肝炎患者糞便所污染的食物或水造成的，即所謂的「糞口傳染」。因此，吃生冷食物、飲用生水或遭污染的水，都可能是致病的危險因子。



三、得到A型肝炎會有什麼症狀

可能沒有症狀，也可能會出現發燒、黃疸、全身倦怠、噁心、胃口不佳、深色尿、輕微腹痛等症狀。一般可痊癒，不會留下後遺症，但偶有造成猛爆性肝炎而死亡者。



四、如何診斷罹患A型肝炎或體內已有抗體

肝炎有許多類型，主要是用抽血檢驗的方法來診斷，檢驗項目包含：血清麥氨草醋酸轉氨酶AST (GOT)、麥氨丙酮酸轉氨酶ALT (GPT)、抗A型肝炎免疫球蛋白M (IgM anti-HAV)、抗A型肝炎免疫球蛋白G (IgG anti-HAV)。若ALT數值升高且IgM anti-HAV呈陽性反應時，表示正罹患急性A型肝炎；若IgG anti-HAV呈陽性反應，則表示體內已有抗體，不會再受感染。



