

認識

新生兒黃疸



臺中榮民總醫院
Taichung Veterans General Hospital

經小兒科專科醫師專家檢視
臺中榮民總醫院護理部 編印

一、什麼是新生兒黃疸



人體血中的紅血球老化後經代謝產生的廢物，其中一種稱為「膽紅素」最後經由肝臟排出體外。新生兒紅血球較成人多(因此紅血球代謝後廢物較多)，加上肝臟較不成熟(因此膽紅素不易排出)，所以膽紅素就會累積在體內，引起皮膚及眼白泛黃，造成所謂的「黃疸」。

二、新生兒黃疸如何區分生理性和病理性

生理性黃疸	病理性黃疸
通常出生後第二至三天後開始出現，第四至五天最明顯，第七到十天慢慢消退。可以藉由哺餵足夠的乳汁，促進膽紅素的排出。	通常出生後24小時內出現，可能會持續兩周以上，嚴重甚至會導致膽紅素通過腦血管屏障造成腦損傷。原因有母子血型不合、蠶豆症、膽道閉鎖、感染等。

三、何時該立即就醫

如果發現寶寶有手掌背及腳掌膚色與臉部一樣黃、軟弱、愛睡、吸吮力變弱、嘔吐、不喝奶、嚴重時會出現哭鬧難安撫、哭聲尖銳、四肢僵硬、抽筋，應盡早就醫，讓醫師做詳細的檢查。住院後，通常需要照光治療，而少數嚴重黃疸的寶寶需要換血治療。



認識
新生兒黃疸

四、居家照護

(一)讓寶寶喝到足夠的奶水(建議母乳為主)，出生三天後，一天至少有六至八次濕透且顏色清淡的小便尿布。

(二)無論是哺餵母乳或餵食配方奶，因為奶水本身含有水分，所以不需額外補充開水，另外，也不建議給寶寶葡萄糖水、八寶粉、退胎水。

(三)應該在光線充足的地方觀察黃疸情形，如果發現寶寶手掌背及腳掌膚色的膚色變得與臉部一樣黃、愛睡、嘔吐、大便呈灰白色(下圖)、發燒等情形，應立即就醫。



不正常



正常



(四)讓寶寶在陽光下曝曬或照一般日光燈是無法改善黃疸情形，而且如果沒有保護好寶寶的眼睛，可能會造成眼睛受傷。

認識

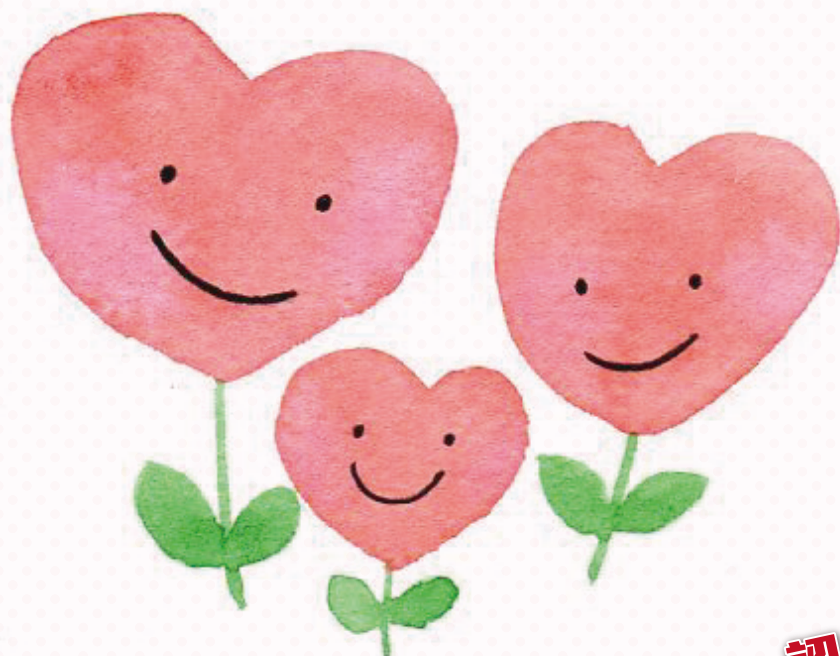
新生兒黃疸

五、結論

新生兒黃疸是常見的現象，很多家長都會因此擔憂。返家後記得觀察寶寶的黃疸情況，有助於盡快找出原因，及時治療，防止併發症的發生。

六、參考資料

- 陳昭惠(2013)・新生兒黃疸・兒科訓練課程學員學習手冊(3版，7-12頁)・臺中榮總兒童醫學部編著。
- 黃靜微、林元叔、張綠怡(2014)・高危險性新生兒之護理・於陳月枝總校閱・實用兒科護理(七版，145-156頁)・台北市：華杏。



認識

新生兒黃疸