

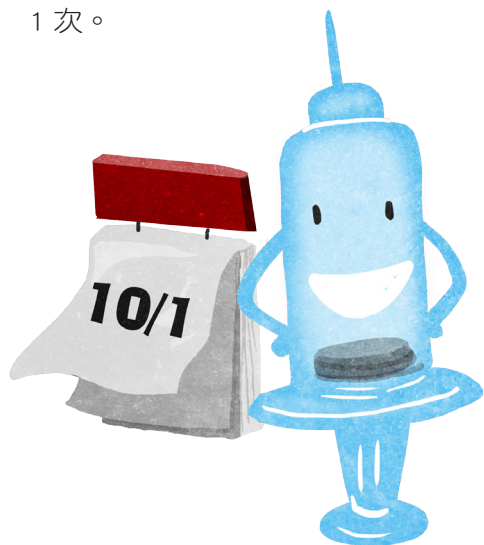
流感與感冒有哪些不一樣？

感冒的致病原有多達數百種的不同病菌，感染症狀較輕微，流感是由流感病毒引起的急性呼吸道傳染病。

流感易有明顯的頭痛、發熱、倦怠、肌肉酸痛等，症狀發作較突然，痊癒的時間也比一般感冒長，且容易引發併發症，甚至導致死亡。

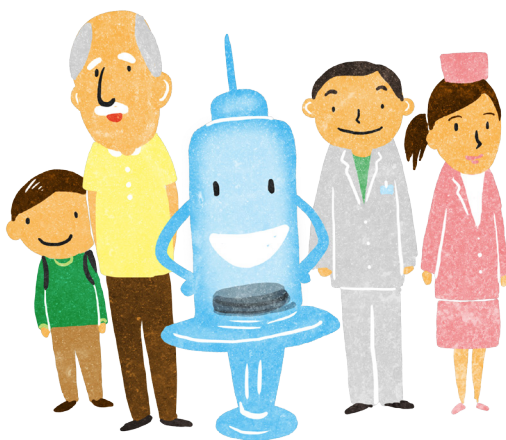
為何每年都要接種流感疫苗？

流感病毒容易產生變異，幾乎每年流行的病毒株都會稍有不同，且疫苗保護力一般不超過 1 年，因此建議每年須接種 1 次。



流感疫苗接種計畫施打對象為何？

1. 65 歲以上老人、安養養護機構對象、罕見疾病患者。
2. 年滿 6 個月以上至小六學童。
3. 醫事及衛生防疫相關人員。
4. 禽畜業及動物防疫相關人員。
5. 重大傷病患者。
6. 60-64 歲具高風險慢性病患。



哪些人不適合接種流感疫苗？

1. 對「蛋」之蛋白質有嚴重過敏者。
2. 對疫苗的成份有過敏者。
3. 過去注射流感疫苗曾發生嚴重不良反應者。

要在哪裡接種疫苗，是否一定要在戶籍所在地接種？

除國小學童於學校集中接種及特定造冊對象於指定地點接種外，其餘對象可至全國各鄉鎮市區衛生所、合約醫院、診所接種，不受戶籍地限制。

前往衛生所或合約醫院診所接種流感疫苗，要帶什麼證件？

健保 IC 卡及身分證件（身分證、兒童健康手冊、戶口名簿或居留證等）

接種流感疫苗需要付費嗎？

政府提供之流感疫苗為免費的，惟民眾仍需依各縣市規定，自付掛號費及診察費等醫療費用；65 歲以上長者、安養養護機構之住民及工作人員、罕見疾病患者與年滿 6 個月以上至國小入學前幼 / 兒童這四類對象，其診察費另由政府補助。



流感疫苗安全嗎？會有什麼副作用？

政府採購的疫苗皆符合食品藥物管理署查驗登記規定，且經藥政單位核准使用/進口。

副作用可能有注射部位疼痛、紅腫，少數人會有發燒、頭痛、肌肉酸痛等，一般在發生後 1-2 天內自然恢復。

嚴重副作用（如：立即型過敏反應）極少發生，若發生，通常於接種後幾分鐘至幾小時內出現。

流感疫苗接種後注意事項？

1. 應於接種單位或附近稍做休息，並觀察至少 30 分鐘以上，待無不適後再離開。
2. 使用抗血小板或抗凝血藥物或凝血功能異常者，施打後注射部位加壓至少 2 分鐘，並觀察是否仍有出血或血腫情形。
3. 接種後應注意有無持續發燒（超過 48 小時）、意識或行為改變、呼吸困難、心跳加速等狀況，如有不適，應儘速就醫，並告訴醫師症狀、症狀發生時間、疫苗接種時間，以做為診斷參考。

預防流感，除了打流感疫苗，還有哪些好方法？



打疫苗
公認預防流感最佳利器。



掩口鼻
打噴嚏以手帕或衣袖掩口鼻，避免飛沫散佈。



勤洗手
肥皂勤洗手，搓洗 20 秒，洗後擦乾。



戴口罩
咳嗽戴口罩，避免傳染人。



不碰觸
雙手不碰眼口鼻，避免因接觸而感染病毒。



減少去
減少出入人潮擁擠的室內場所。



打招呼
拱手不握手，減少病毒傳播。



速就醫
有流感症狀即戴口罩就醫，依醫囑服用藥物。



多警覺
經常量體溫，提高警覺。



多休息
生病在家休息，不上班不上課。



好作息
多運動、均衡飲食，增強抵抗力。



www.cdc.gov.tw



1922防疫達人 
www.facebook.com/TWCDC



衛生福利部疾病管制署
TAIWAN CDC

疫情通報及關懷專線：1922